

## АННОТАЦИЯ

**Структура отчета:** отчет состоит из 1 тома. Общее количество текста 14 стр., количество иллюстраций 16.

**Открытый лист:** № P018-00103-00/04200229 выдан 27 января 2026 г. Министерством культуры Российской Федерации на право проведения археологической разведки.

**Место работы:** Нижегородская область, г. Нижний Новгород, Канавинский район, пер. Портовый.

**Ключевые слова:** шурф, Нижегородская область, г. Нижний Новгород, теплотрасса отопления, археологическая разведка.

**Цель работы:** археологическая разведка и историко-культурная экспертиза с целью определения наличия/отсутствия объектов археологического наследия на территории земельного участка по объекту: «Теплотрасса отопления от точки в 12 м от ТК-220 к19-3-1 у д. 4 по ул. Совнаркомовская в сторону ТК-220 к19-3-2 у д. 6 по пер. Портовый до ТК-220 к19-3-4 у д. 2 по пер. Портовый, до д. 4, 6 по пер. Портовый».

**Результаты:** Полевые работы включали: закладку 1 шурфа размером 1 х 1 м, площадью 1 кв. м. Протяжённость обследованного участка составляет 75 м, ширина 20 м.

В результате проведения археологических исследований на территории земельного участка по объекту: «Теплотрасса отопления от точки в 12 м от ТК-220 к19-3-1 у д. 4 по ул. Совнаркомовская в сторону ТК-220 к19-3-2 у д. 6 по пер. Портовый до ТК-220 к19-3-4 у д. 2 по пер. Портовый, до д. 4, 6 по пер. Портовый», объектов археологического наследия и объектов, обладающих признаками объекта археологического наследия, не выявлено.

**СОДЕРЖАНИЕ**

<b>ВВЕДЕНИЕ.....</b>	<b>4</b>
<b>ГЕОМОРФОЛОГИЧЕСКАЯ ХАРАКТЕРИСТИКА УЧАСТКА ИССЛЕДОВАНИЯ.....</b>	<b>5</b>
<b>ХАРАКТЕРИСТИКА ТЕРРИТОРИИ ИССЛЕДОВАНИЯ.....</b>	<b>8</b>
<b>ИСТОРИЯ ИЗУЧЕНИЯ ТЕРРИТОРИИ ИССЛЕДОВАНИЯ.....</b>	<b>8</b>
<b>МЕТОДИКА И ОРГАНИЗАЦИЯ РАБОТ.....</b>	<b>10</b>
<b>РЕЗУЛЬТАТЫ НАТУРНЫХ ИССЛЕДОВАНИЙ.....</b>	<b>12</b>
<b>ЗАКЛЮЧЕНИЕ.....</b>	<b>13</b>
<b>Альбом иллюстраций.....</b>	<b>15</b>

## ВВЕДЕНИЕ

В 2026 г. Волжской экспедицией Института археологии Российской Академии наук по договору №443/24-НЗК от 17 декабря 2024 года с АО «Теплоэнерго» проводились научно-исследовательские археологические работы (разведки) и историко-культурная экспертиза земельного участка по объекту: «Теплотрасса отопления от точки в 12 м от ТК-220 к19-3-1 у д. 4 по ул. Совнаркомовская в сторону ТК-220 к19-3-2 у д. 6 по пер. Портовый до ТК-220 к19-3-4 у д. 2 по пер. Портовый, до д. 4, 6 по пер. Портовый».

Работы осуществлялись на средства Заказчика на основании Открытого листа № P018-00103-00/04200229 выданного 27 января 2026 г. Министерством культуры РФ на имя сотрудника отдела сохранения археологического наследия ИА РАН Письмаркина Григория Вячеславовича, который дает право на проведение археологических разведок с осуществлением локальных земляных работ в целях выявления объектов археологического наследия, уточнения сведения о них и планированию мероприятий по обеспечению их сохранности.

Исследуемый земельный участок располагается в восточной части Канавинского района г. Нижний Новгород, на удалении 0,5 км к юго-западу от собора во имя Святого Благоверного Князя Александра Невского, в 0,5 км востоку от собора Всемилоственного Спаса, на левом берегу р. Ока (правый приток р. Волга), в 0,25 км к северо-западу от ее русла. Протяжённость обследованного участка составляет 75 м, ширина 20 м.

Основной целью проводившихся археологических исследований являлась историко-культурная экспертиза земельного участка, отведенного под хозяйственное освоение.

В задачи исследований входило:

1. Проработка и анализ картографического материала, научных отчетов, публикаций для выяснения исторической характеристики территории и уточнения данных наличия объектов культурного наследия на участке исследования.
2. Проведение разведочных работ на участке, отведенном под хозяйственное освоение.
3. Определение наличия или отсутствия объектов культурного (археологического) наследия на обозначенном участке.

В ходе работ было проведено предварительное ознакомление с литературными и графическими материалами, осуществлена проработка печатных материалов по региону исследования, проведено изучение и анализ фондовых, архивных и письменных источников.

Полевые работы включали: закладку 1 шурфа размером 1 х 1 м площадью 1 кв. м, послойное изучение напластований ручным способом с ручной переборкой грунта;

фотофиксацию процесса работ и прохождения маршрута обследования, археологические обмеры, ведение полевой документации.

Работы осуществлялись под непосредственным руководством автора.

### **ГЕОМОРФОЛОГИЧЕСКАЯ ХАРАКТЕРИСТИКА УЧАСТКА ИССЛЕДОВАНИЯ**

Нижегородская область расположена в центре Восточно-Европейской (Русской) равнины. Граничит: на северо-западе и севере с Костромской областью, на севере и северо-востоке – с Кировской областью, на востоке – с Республикой Марий Эл и Чувашской республикой, на юге – с Республикой Мордовия, на юго-западе – с Рязанской областью, на западе – с Владимирской и Ивановской областью. Площадь 76,9 тыс. кв. км. Разделена на 48 районов. Административный центр области – Нижний Новгород. Волга является естественной границей, разделяющей Нижегородскую область на две различные в физико-географическом отношении части: северная – низменное Заволжье и южная – возвышенное правобережье рр. Оки и Волги. Лесное Заволжье – северо-восточное окончание Волжско-Окско-Донской впадины – представляет собой песчаную равнину высота 100-150 м со сглаженными и мягкими формами рельефа. На севере Заволжье прилегает к отрогам Северных Увалов, на востоке – к полого спускающимся склонам Марийско-Вятского тектонического вала. Последнее валдайское оледенение не захватило территории Нижегородской области, но оказало большое влияние на характер поверхности, так как потоки талых вод отложили огромные песчаные массивы в Заволжье, а отчасти и в более южных районах. Впоследствии переветянные ветром пески создали характерные для Заволжья дюны, местами сильно размытые, сглаженные и заросшие лесом. Южная часть Нижегородской области является северным и северо-западным продолжением Приволжской возвышенности, имеет овражистую складчатую поверхность, значительно поднятую около Оки и Волги и понижающуюся к юго-западу. К северу от рр. Сережа и Пьяна она круто обрывается к Оке и Волге. В Нижегородской области имеются месторождения железных руд, строительных материалов, в т.ч. большие залежи доломитов, бутового камня и гипса.

Нижегородская область имеет хорошо развитую речную сеть – свыше 200 значительных рек, три чети, из которых протекают на лесном севере. Все они входят в бассейн Волги, пересекающей территорию области с северо-запада на юго-восток на протяжении ок. 280 км. Из ее притоков первое место занимает Ока. Наиболее крупным притоком Оки является Теша. Из других притоков Волги справа выделяются Кудьма и Сура с притоками Пьяна и Алатырь. Долины их хорошо разработаны. Левобережные притоки Волги – Узола, Линда, Керженец, Ветлуга – имеют слабо врезанные долины, покрытые лесом и лугами. Все реки

Нижегородской области типично равнинные, характеризуются медленным и спокойным течением. Озера встречаются преимущественно на севере. Большинство из них – дюнного и ледникового происхождения – расположено на водоразделах рр. Ветлуга – Керженец и Керженец – Линда (Линево, Бол. и Мал. Плотова), в междуречье Оки и Волги (Пырекос). Встречаются озера и смешанного ледниково-карстового происхождения: Светлояр, Кудьмояр и др. В южной части находятся главным образом карстовые озера: в районе рр. Сережа и Пьяна – Вадское озеро.

В распространении почвенного покрова на территории Нижегородской области с севера на юг можно выделить три зоны: дерново-подзолистую, серых лесных почв и черноземную; широко распространены также болотистые и пойменные луговые почвы. Первая зона занимает Заволжье и отчасти приокские районы, встречается на правобережье Волги на песчаных породах. Серые лесные почвы, протянувшиеся широкой полосой вдоль Оки и Волги, имеют большое сельскохозяйственное значение и распаханы. На юго-востоке имеются относительно небольшие площади чернозема (по территории области проходит северная граница его распространения).

Нижегородская область расположена в основном в двух растительных зонах: лесной на севере и лесостепной на юге. На крайнем юге небольшие участки заняты степью. Выделяются лесные подзолы (с севера на юг): елово-пихтовая, еловая, елово-широколиственная и широколиственная (дубравы). Широколиственные леса были распространены к югу от Волги до южной и восточной, границ области. Почти все они уступили место пашне. Незональными типами растительности являются сосновые леса, связанные всегда с песчаными пространствами древних и современных речных долин; заливные луга, болота<sup>1</sup>.

Участок исследования располагался на территории Балахнинского низинного ландшафтного района.

Балахнинский низинный район – это плоская песчаная равнина в междуречье Волги и Оки. На севере она соседствует с Узоло-Керженским природным районом. Граница проходит по конечно-моренной гряде. Южнее лежат пески водно-ледникового происхождения. На западе природная граница условно совпадает с административной границей области, хотя если не брать ее во внимание, то ландшафтный район тянется дальше на запад. На востоке и юге низинный район ограничен реками Окой и Волгой. На территории расположены Балахнинский и Володарский административные районы, заокская часть Павловского административного района, территория города Дзержинска и

---

<sup>1</sup>Археологическая карта России. Нижегородская область. Часть I. М., 2004. С.9, 10.

заречная часть Нижнего Новгорода: Автозаводский, Канавинский, Ленинский, Московский и Сормовский районы города.

Основными поверхностными породами, слагающими Балахнинскую низину, являются нижнепермские осадочные отложения. Их перекрывают флювиогляциальные пески, отложенные ледниковыми потоками. На небольшой глубине под толщей песков залегают гипсы и ангидриты кунгурского и татарского ярусов Пермской системы. Абсолютные высоты колеблются от 70 до 100 м. Наименьшая высота – урез реки Оки – около 65 м. Такая абсолютная отметка уровня Оки у города Держинска.

Рельеф Балахнинской низины образуют обширные зандровые аллювиальные равнины, чередующимися с многочисленными котловинами, занятыми болотами и реже озерами. Выделяются обширные дюнно-бугристые и плоские террасы Волги и Оки. В тех местах нижнего Приочья, где на глубине нескольких десятков метров под водопроницаемой толщей террасовых отложений залегают карстующиеся гипсы и ангидриты, развиты карстовые явления. Особенно энергично карстовые процессы происходят в районе Держинска. Образуется довольно значительный по своей площади левобережный нижеокский карстовый район с многочисленными провальными воронками. Выделяется Держинская карстовая пещера, представляющая единственную подземную полость, проявившуюся на поверхности низины.

На песчаных поверхностях террас и древних зандров наблюдается перевевание песков, создающее эоловый рельеф. Пески наиболее подвижны у населенных пунктов, где сведен естественный растительный покров. Проводится система мероприятий по закреплению песков на этих участках.

Климатические данные: температура января около -12, температура июля - около +18, годовое количество осадков – чуть более 500 мм.

Реки, протекающие на территории Балахнинского низинного природного района, являются правыми притоками Волги и левыми Оки. Они сравнительно короткие, течение их медленное. Это Сейма, Черная, Трестьяна, Железница и другие. Участок границы Нижегородской области проходит по реке Лух. Устьевым участком входит приток Оки – Клязьма. Наиболее крупные озера – Пырское (272 га), Боровское (50 га), Инженерное (44 га). Балахнинская низина отличается высокой заторфованностью. Это крупнейший торфяно-болотный район области. Торфяные болота занимают около 20% территории района. Встречаются болота всех типов.

Почвы в основном подзолистые – песчаные и супесчаные. Значительно распространены по заболоченным низинам глеевые и торфяно-болотные почвы. В поймах рек сосредоточены большие массивы аллювиальных дерново-луговых почв.

Преобладающий тип растительности Балахнинского низинного природного района – сосновые леса. На водоразделах широко распространены сфагновые болота. Для кустарничкового яруса характерны черника и брусника. Встречаются жимолость, крушина и можжевельник. Для сосновых боров района характерна их сильная остепненность. По заболоченным низинам остепненные боры заменяются кочковатыми заболоченными лесами, из мелколиственных пород – березы, осины и ольхи.

Балахнинский низинный природный район находится в природной зоне тайги внутри самой южной ее подзоны – подтайги<sup>2</sup>.

### **ХАРАКТЕРИСТИКА ТЕРРИТОРИИ ИССЛЕДОВАНИЯ**

Исследуемый земельный участок располагается в восточной части Канавинского района г. Нижний Новгород, на удалении 0,5 км к юго-западу от собора во имя Святого Благоверного Князя Александра Невского, в 0,5 км востоку от собора Всемилоственного Спаса, на левом берегу р. Ока (правый приток р. Волга), в 0,25 км к северо-западу от ее русла. Протяжённость обследованного участка составляет 75 м, ширина 20 м.

Участок исследования расположен в районе с плотной общественно-жилой застройкой. Землеотвод начинается к северо-востоку от дома 2 в Портовом переулке, протягивается на 55 метров на северо-запад, после чего поворачивает на северо-восток, в направлении к комплексу гаражей. Участок исследования занимает территорию автомобильного проезда, парковок и зеленых зон внутри двора жилых домов.

Дневная поверхность исследуемого участка, свободная от асфальтового покрытия, поросла травой, деревьями и кустарником. Рельеф дневной поверхности участка плавно понижается в юго-восточном направлении, зафиксирован на отм. 71-72 м по Балтийской системе высот.

### **ИСТОРИЯ ИЗУЧЕНИЯ ТЕРРИТОРИИ ИССЛЕДОВАНИЯ**

На территории земельного участка по объекту: «Теплотрасса отопления от точки в 12 м от ТК-220 к19-3-1 у д. 4 по ул. Совнаркомовская в сторону ТК-220 к19-3-2 у д. 6 по пер. Портовый до ТК-220 к19-3-4 у д. 2 по пер. Портовый, до д. 4, 6 по пер. Портовый», исследования ранее не проводились.

Наиболее близко к участку исследований археологические работы проводились:

---

<sup>2</sup>Балахнинский низинный район Нижегородской области // [www.lesnoytur.ru/](http://www.lesnoytur.ru/)

- в 2017 г. под руководством Е.В. Четвертакова<sup>3</sup> на земельном участке, выделенном под прокладку кабельных линий (участок 2017 г. располагается на удалении ок. 180 м к юго-юго-западу). В ходе работ был исследован участок длиной 45 м и шириной 50 см. Объектов археологического наследия на исследуемом земельном участке выявлено не было. В ходе работ были зафиксированы мощные насыпные грунты. По результатам данных работ и данных геологического бурения мощность насыпных грунтов, включая техногенные напластования, достигала 6,2 м;

- в 2019 г. под руководством А.В. Моисеева<sup>4</sup> на территории земельного участка, расположенного по адресу: г. Нижний Новгород, Канавинский район, на пересечении ул. Совнаркомовская и Мануфактурная, примерно в 6 м на юго-запад от д.ба по ул. Совнаркомовская (участок 2019 г. располагается на удалении ок. 75 м к юго-западу) была обследована территория площадью 0,17 га. Было заложено 2 шурфа размером 2 x 2 м каждый. В ходе работ был выявлен объект археологического наследия «Фрагмент ярмарочной канализации XIX в., расположенный на участке с кадастровым номером 52:18:0030024:84»;

- в 2025 г. под руководством М.И. Ванькова<sup>5</sup> на земельном участке по объекту: «Строительство туристическо-гостиничного комплекса», расположенному в границах ул. Совнаркомовская, ул. Керченская и ул. Советская города Нижнего Новгорода (участок 2025 г. располагается на удалении ок. 35 м к востоку). В ходе работ был исследован участок площадью 1,5 га. Было заложено 2 шурфа размером 1 x 1 м каждый. Объектов археологического наследия на исследуемом земельном участке выявлено не было.

Кроме того, ближайшие к участку исследования, выявившие объекты археологического наследия, проводились на территории г. Н. Новгород А.А. Городцовым в 1897 г. (илл. 4). В ходе работ было выявлено и обследовано 5 памятников археологии: «Стоянка 1 «Нижний

---

<sup>3</sup> Документация о выполненных археологических работах, содержащая результаты исследований, в соответствии с которыми определяется наличие или отсутствие объектов, обладающих признаками объектов культурного (археологического) наследия, на земельном участке, выделенном под прокладку кабельных линий на объекте «Объект культурного наследия федерального значения «Главный ярмарочный дом, 1890 г., арх. А.И. фон Гоген, Г.А. Трамбицкий, К.Г. Трейман» по адресу: г. Нижний Новгород, ул. Совнаркомовская, д. 13. Реставрация и приспособление для проведения экспозиции выставки «Россия – моя история». // ООО НИП «Архика». Н. Новгород. 2017 г.

<sup>4</sup> Моисеев А.В. Научно-технический отчет об археологическом обследовании земельного участка, расположенного по адресу: г. Нижний Новгород, Канавинский район, на пересечении ул. Совнаркомовская и Мануфактурная, примерно в 6 м на юго-запад от д.ба по ул. Совнаркомовская. // ООО «Экспедиция». Липецк, 2019 г.

<sup>5</sup> Научно-технический отчет о выполненной археологической разведке на территории земельного участка по объекту: «Строительство туристическо-гостиничного комплекса», расположенному в границах ул. Совнаркомовская, ул. Керченская и ул. Советская города Нижнего Новгорода в 2025 г. // Архив ИА РАН. М. 2025 г.

Новгород (Молитовка 1)»<sup>6</sup>, неолит, точное местоположение не известно, согласно археологической карте Нижегородской области расположена на удалении ок. 2,6 км к югу от участка исследования, «Стоянка 2 «Нижний Новгород (Молитовка 2)»<sup>7</sup>, неолит, точное местоположение не известно, согласно археологической карте Нижегородской области расположена на удалении ок. 2,9 км к югу от участка исследования, «Стоянка 3 «Нижний Новгород (Молитовка 3)»<sup>8</sup>, неолит, точное местоположение не известно, согласно археологической карте Нижегородской области расположена на удалении ок. 3,6 км к югу от участка исследования, «Стоянка 4 «Нижний Новгород (Молитовка 4)»<sup>9</sup>, неолит, точное местоположение не известно, согласно археологической карте Нижегородской области расположена на удалении ок. 3,6 км к югу от участка исследования, «Местонахождение 1 «Нижний Новгород (Молитовка)»<sup>10</sup>, р.ж.в., точное местоположение не известно, согласно археологической карте Нижегородской области расположено на удалении ок. 3,2 км к югу от участка исследования. Местоположение данных памятников археологии на сегодняшний день не локализовано.

## МЕТОДИКА И ОРГАНИЗАЦИЯ РАБОТ

Методика проведения полевых работ определялась требованиями «Положения о порядке проведения археологических полевых работ и составления научной отчетной документации»<sup>11</sup>.

Работы велись на основании картографического материала, научных отчетов, хранящихся в архивах ИА РАН, а также публикаций для выяснения исторической характеристики территории и уточнения данных наличия объектов культурного наследия на участке исследования и соседних территориях.

Работы проводились при непосредственном участии держателя Открытого листа. Археологические исследования велись непосредственно в границах земельного участка, подлежащего обследованию.

---

<sup>6</sup> Городцов В.А. Следы неолитических стоянок в окрестностях Нижнего Новгорода // Археологические известия и заметки МАО. Т. V. М. 1897; Бадер О.Н., Воеводский М.В. Стоянки Балахнинской низины // Изв. ГАИМК. Вып. 106. М. 1935.

<sup>7</sup> Там же.

<sup>8</sup> Там же.

<sup>9</sup> Городцов В.А. Следы неолитических стоянок в окрестностях Нижнего Новгорода // Археологические известия и заметки МАО. Т. V. М. 1897; Бадер О.Н., Воеводский М.В. Стоянки Балахнинской низины // Изв. ГАИМК. Вып. 106. М. 1935.

<sup>10</sup> Городцов В.А. Следы неолитических стоянок в окрестностях Нижнего Новгорода // Археологические известия и заметки МАО. Т. V. М. 1897.

<sup>11</sup> Положение о порядке проведения археологических полевых работ и составления научной отчетной документации (утверждено постановлением бюро Отделения историко-филологических наук РАН от 12.04.2023 №15).

Основной целью проводившихся археологических исследований являлась историко-культурная экспертиза земельного участка, отведенного под хозяйственное освоение.

В задачи исследований входило:

1. Проработка и анализ картографического материала, научных отчетов, публикаций для выяснения исторической характеристики территории и уточнения данных наличия объектов культурного наследия на участке исследования;
2. Проведение разведочных работ на участке, отведенном под хозяйственное освоение.
3. Определение наличия или отсутствия объектов культурного (археологического) наследия на обозначенном участке.

Поставленные цели и задачи определили организацию и методику работ.

Первоначально осуществлялось предварительное ознакомление с литературными и графическими материалами, проработка печатных материалов по региону исследования, изучение и анализ фондовых, архивных и письменных источников.

При проведении полевых исследований на первом этапе осуществлялось натурное обследование территории земельного участка с визуальным осмотром местности с целью поиска памятников археологии, выраженных в рельефе местности (курганы, городища и др.). При проведении работ тщательно осматривались все нарушения почвенного горизонта как естественного, так и антропогенного происхождения. После чего выбиралось наиболее перспективное места закладки шурфа.

Шурф границами был ориентирован по сторонам света. За нулевой репер принимался СЗ угол шурфа.

Исследование в пределах шурфа проводилось вручную пластами мощностью 20 см, с ручной переборкой грунта на месте. Снятие пластов осуществлялось горизонтальными пластами. Описания выявленных напластований, пятен, ям, сооружений и прочих объектов велось в полевых дневниках.

Стенки, профили, пласты и материковое основание тщательно зачищались. Планы пластов и фиксация профилей, стенок шурфа выполнялись в масштабе 1:20.

Работы проводились зимой, в период устоявшегося снежного покрова, в связи с чем перед началом земляных работ производилась установка отопительного павильона и обогрев грунта. Фотофиксация видовой фотографии шурфа перед началом работ осуществлялась до установки отопительного павильона.

Работы в шурфе остановлены на отм. -170/-173 см в связи с возможностью обрушения стенок. Шурф после проведения археологических исследований был засыпан. Местоположение шурфа фиксировались в системе координат WGS-84.

## РЕЗУЛЬТАТЫ НАТУРНЫХ ИССЛЕДОВАНИЙ

**Шурф 1** (координаты: 56°19'51.83"С 43°57'47.09"В, илл. 14-16) заложен в центральной части участка исследования, в 5 м к западу от д. 4 в Портовом переулке. Участок, где располагался шурф, был слабо задернован.

Шурф размером 1 x 1 м, ориентирован по сторонам света. Дневная поверхность ровная, зафиксирована на отм. 0/-3 см.

В шурфе прослежена следующая стратиграфия (стратиграфия дана по 3 стенке):

- серо-коричневая супесь, мощностью 0,2-0,3 м;
- коричневая супесь с включениями кирпичной крошки, мощностью до 0,19 м;
- светло-желтый песок, мощностью до 0,23 м;
- тёмно-серая супесь, мощностью до 0,02 м;
- мешанные светло-коричневая, коричневая и светло-серая супеси, мощностью 0,57 м;
- мешанные серо-коричневая и светло-серая супеси, мощностью до 0,34 м;
- светло-серая супесь с комками темно-серо-коричневой супеси, мощностью до 0,1 м.

В восточной половине шурфа на уровне -80 см от уровня земли зафиксирована траншея кабеля.

Работы в шурфе остановлены на отм. -170/-173 см в связи с возможностью обрушения стенок.

Шурф после завершения фиксационных работ был полностью засыпан землей.

**Наличия культурного слоя и объектов археологического наследия в шурфе не выявлено.**

## ЗАКЛЮЧЕНИЕ

В 2026 г. Волжской экспедицией Института археологии Российской Академии наук по договору №443/24-НЗК от 17 декабря 2024 года с АО «Теплоэнерго» проводились научно-исследовательские археологические работы (разведки) и историко-культурная экспертиза земельного участка по объекту: «Теплотрасса отопления от точки в 12 м от ТК-220 к19-3-1 у д. 4 по ул. Совнаркомовская в сторону ТК-220 к19-3-2 у д. 6 по пер. Портовый до ТК-220 к19-3-4 у д. 2 по пер. Портовый, до д. 4, 6 по пер. Портовый» (протяжённость обследованного участка составляет 75 м, ширина 20 м).

Работы осуществлялись на средства Заказчика на основании Открытого листа № P018-00103-00/04200229 выданного 27 января 2026 г. Министерством культуры РФ на имя сотрудника отдела сохранения археологического наследия ИА РАН Письмаркина Григория Вячеславовича.

В ходе проведенных исследований был осуществлен комплекс разведочных археологических мероприятий: натурное обследование территории участка по предоставленному Заказчиком картографическому материалу методом сплошной археологической разведки с визуальным осмотром местности по всей территории участка, шурфовка, поиск и сбор подъемного археологического материала, фотофиксация всех этапов полевых работ.

Для реализации поставленной цели был заложен 1 шурф размером 1 x 1 м, площадью 1 кв. м, проведено послойное изучение напластований ручным способом с ручной переборкой грунта; осуществлены фотофиксация процесса работ и территории исследования, археологические обмеры, ведение полевой документации.

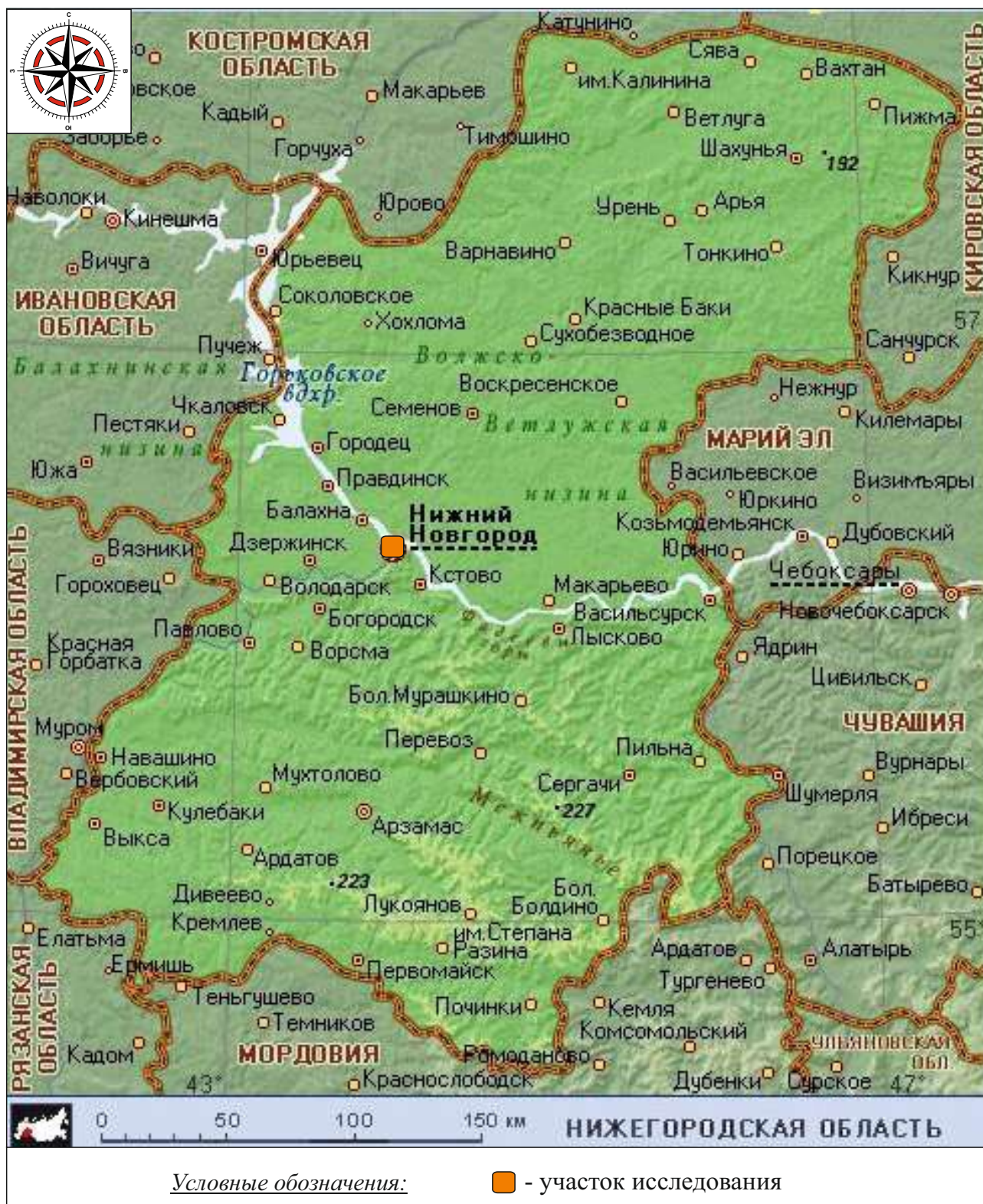
В ходе проведенного натурального обследования, визуального осмотра местности, поиска подъемного археологического материала, закладки шурфа на территории земельного участка по объекту: «Теплотрасса отопления от точки в 12 м от ТК-220 к19-3-1 у д. 4 по ул. Совнаркомовская в сторону ТК-220 к19-3-2 у д. 6 по пер. Портовый до ТК-220 к19-3-4 у д. 2 по пер. Портовый, до д. 4, 6 по пер. Портовый», **объектов археологического наследия и объектов, обладающих признаками объекта археологического наследия, не выявлено.**

Необходимо отметить, что исторически участок исследования располагался на территории Нижегородской ярмарки, основанной в начале XIX в. Археологическая разведка осуществлялась в границах земельного участка, который, судя по картографическому и фото материалу, не был застроен. Культурные напластования не были обнаружены в границах отмеченного участка, так как обследовались незастроенное пространство (пространство улицы), где культурный слой мог не сформироваться или же он был уничтожен в процессе масштабных строительных работ в XX в. Но это не исключает

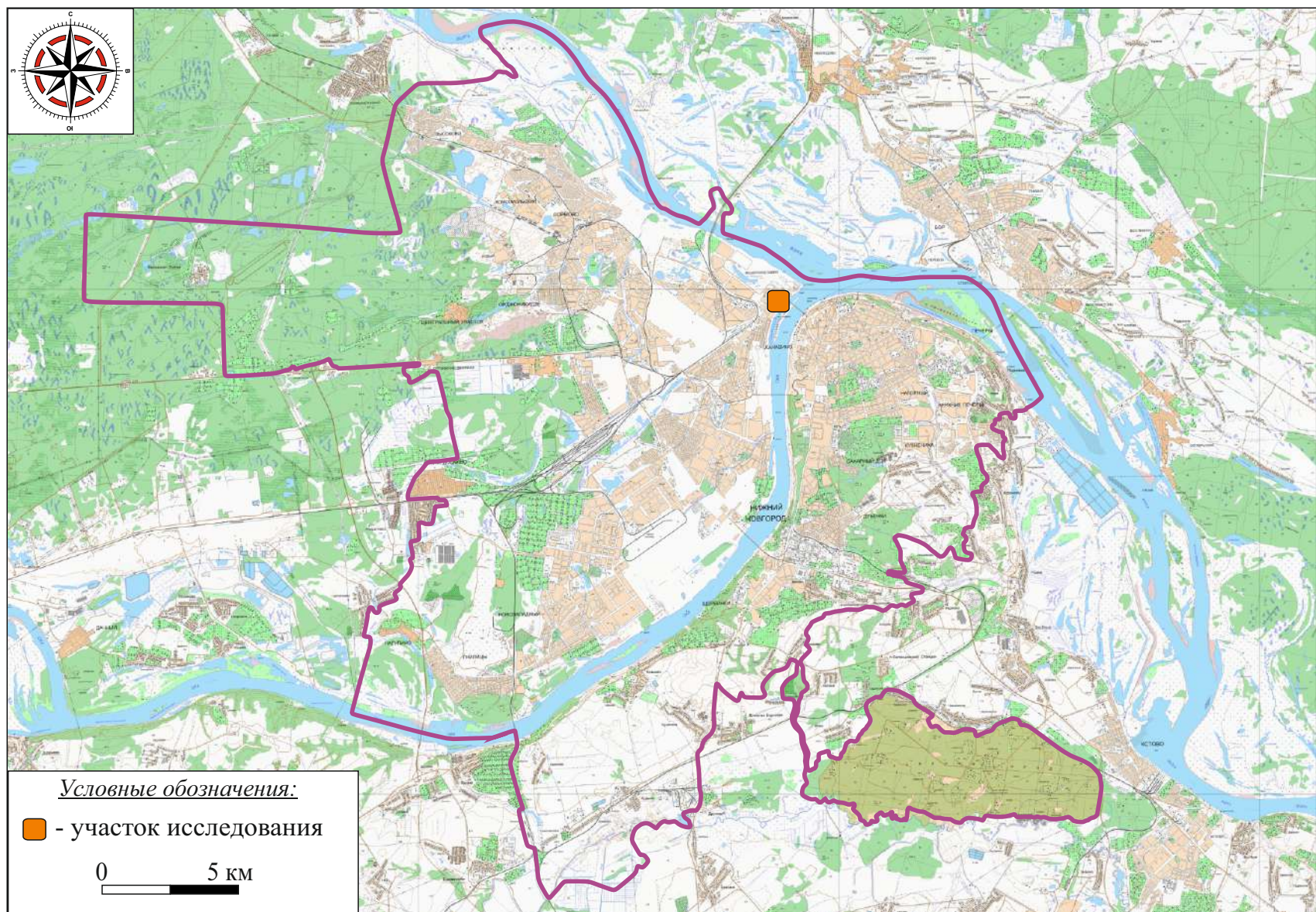
возможности обнаружения культурных напластований XIX в. и более раннего времени за пределами границ, обследованного земельного участка.

Следует учитывать, что в ходе проведения земляных работ могут быть обнаружены редко встречающиеся объекты археологического наследия, не выявляемые методами визуальной разведки и шурфовки (захоронения, не выделяющиеся в рельефе местности, клады и местонахождения отдельных археологических предметов, культурные слои палеолитических стоянок, залегающих значительно ниже уровня поверхности материка и т.п.). В случае обнаружения в ходе земляных, строительных и иных работ признаков объектов культурного (археологического) наследия, в соответствии с п. 4 ст. 36 "Об объектах культурного наследия (памятниках истории и культуры) народов Российской Федерации" заказчик указанных работ, технический заказчик (застройщик) объекта капитального строительства, лицо, проводящее указанные работы, обязаны незамедлительно приостановить указанные работы и в течение трех дней со дня обнаружения такого объекта направить в региональный орган охраны объектов культурного наследия (Управление государственной охраны объектов культурного наследия Нижегородской области) заявление об обнаруженном объекте культурного наследия.

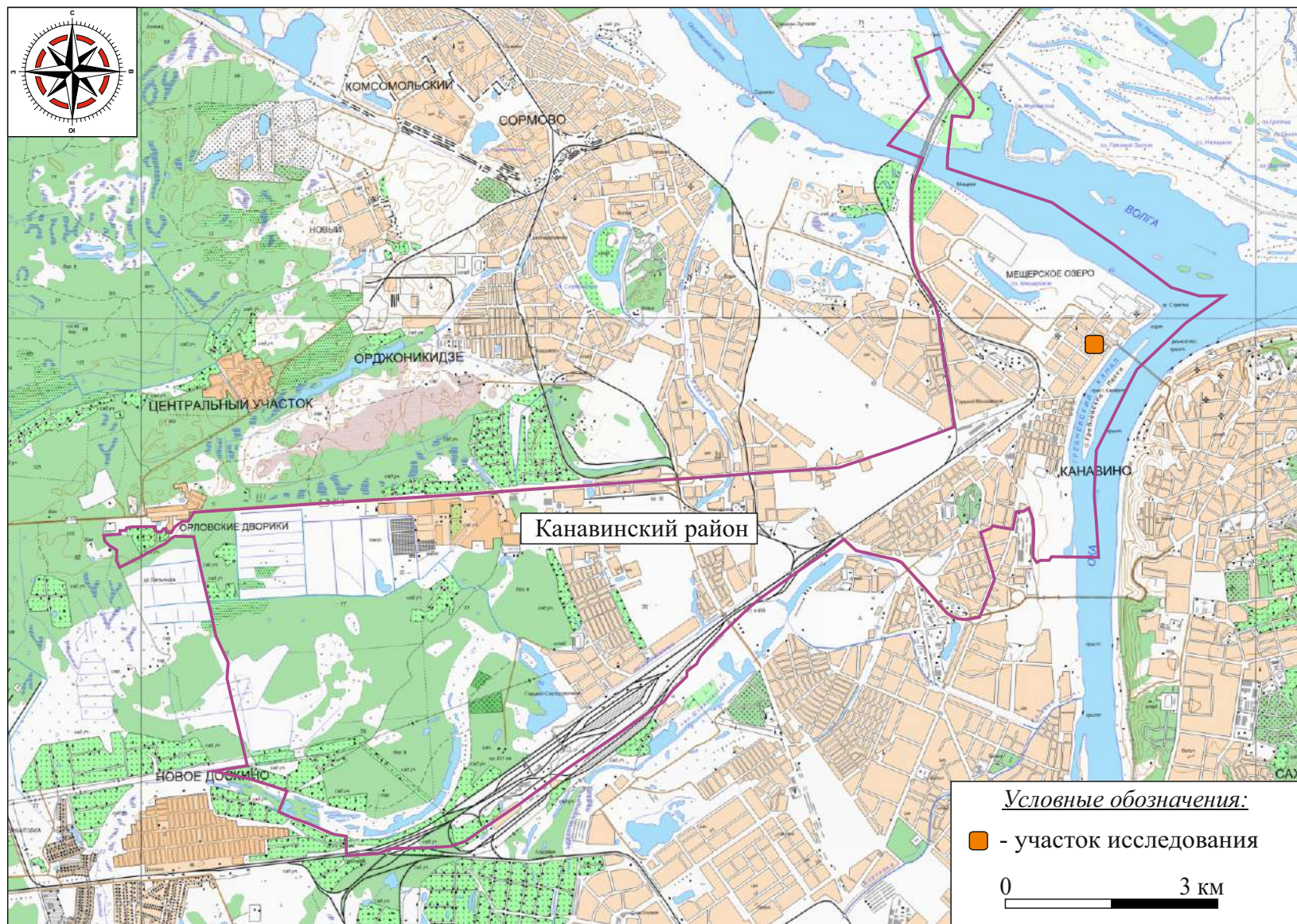
# **Альбом иллюстраций**



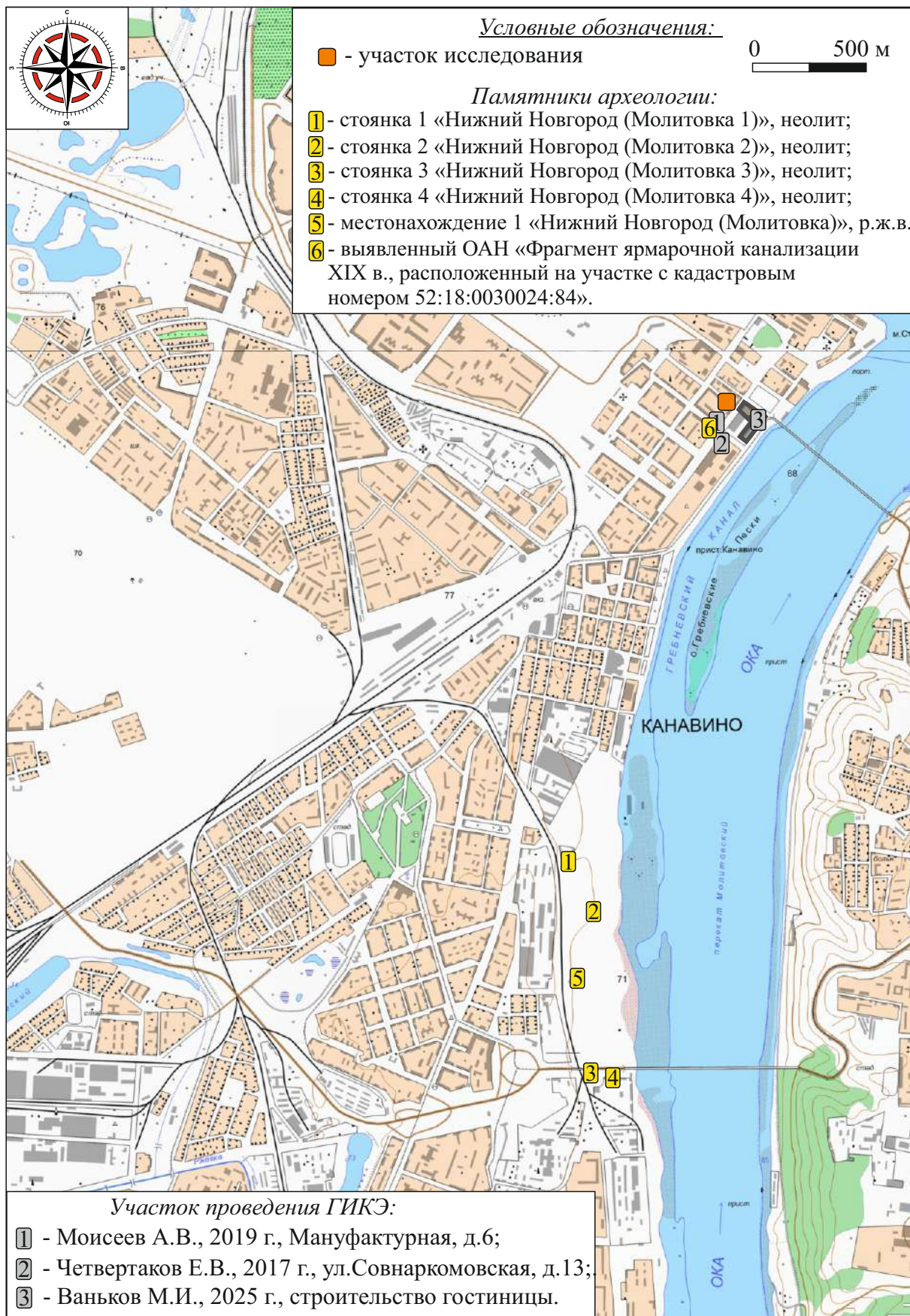
Илл. 1. Нижегородская область, г. Нижний Новгород, Канавинский район, теплотрасса отопления у д. 4 по ул. Совнаркомовская - 2026 г.  
Карта Нижегородской области.



Илл. 2. Нижегородская область, г. Нижний Новгород, Канавинский район, теплотрасса отопления у д. 4 по ул. Совнаркомовская - 2026 г.  
Карта Городского округа Нижний Новгород (состояние местности на 1990-е гг.).



Илл. 3. Нижегородская область, г. Нижний Новгород, Канавинский район, теплотрасса отопления у д. 4 по ул. Совнаркомовская - 2026 г.  
Карта Канавинского района (состояние местности на 1990-е гг.).

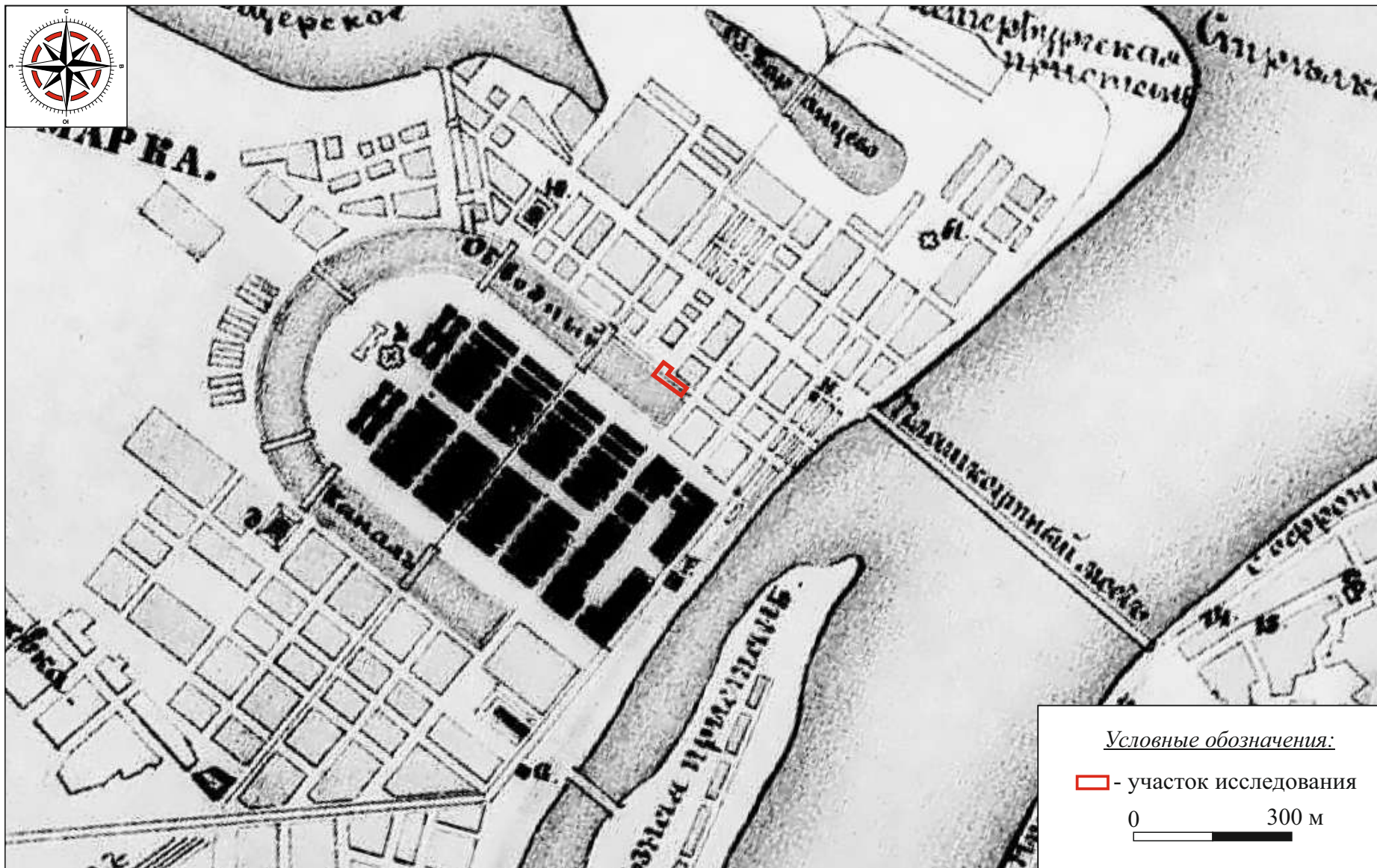


Илл. 4. Нижегородская область, г. Нижний Новгород, Канавинский район, теплотрасса отопления у д. 4 по ул. Совнаркомовская - 2026 г. Памятники археологии ближайшей округи

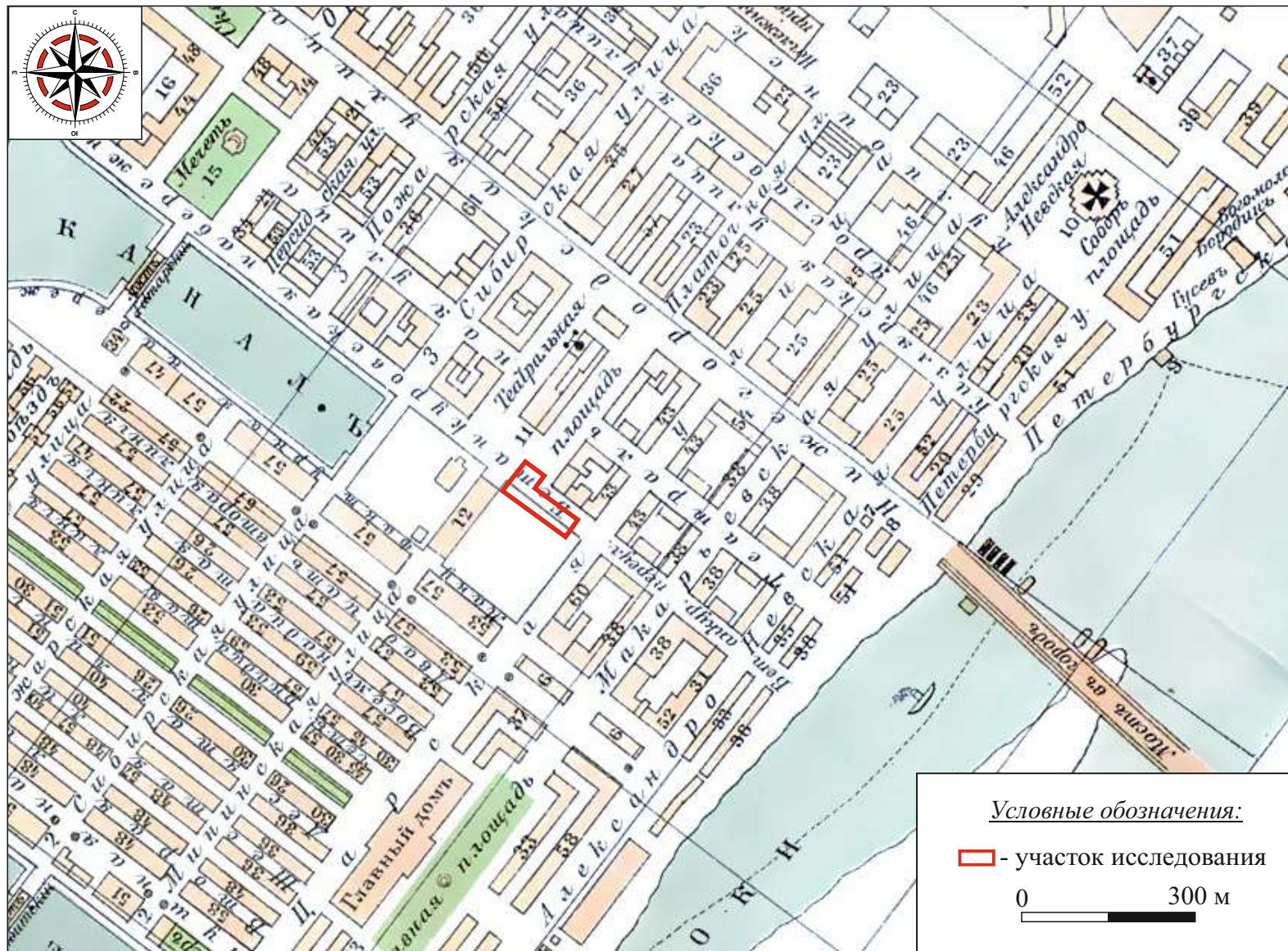




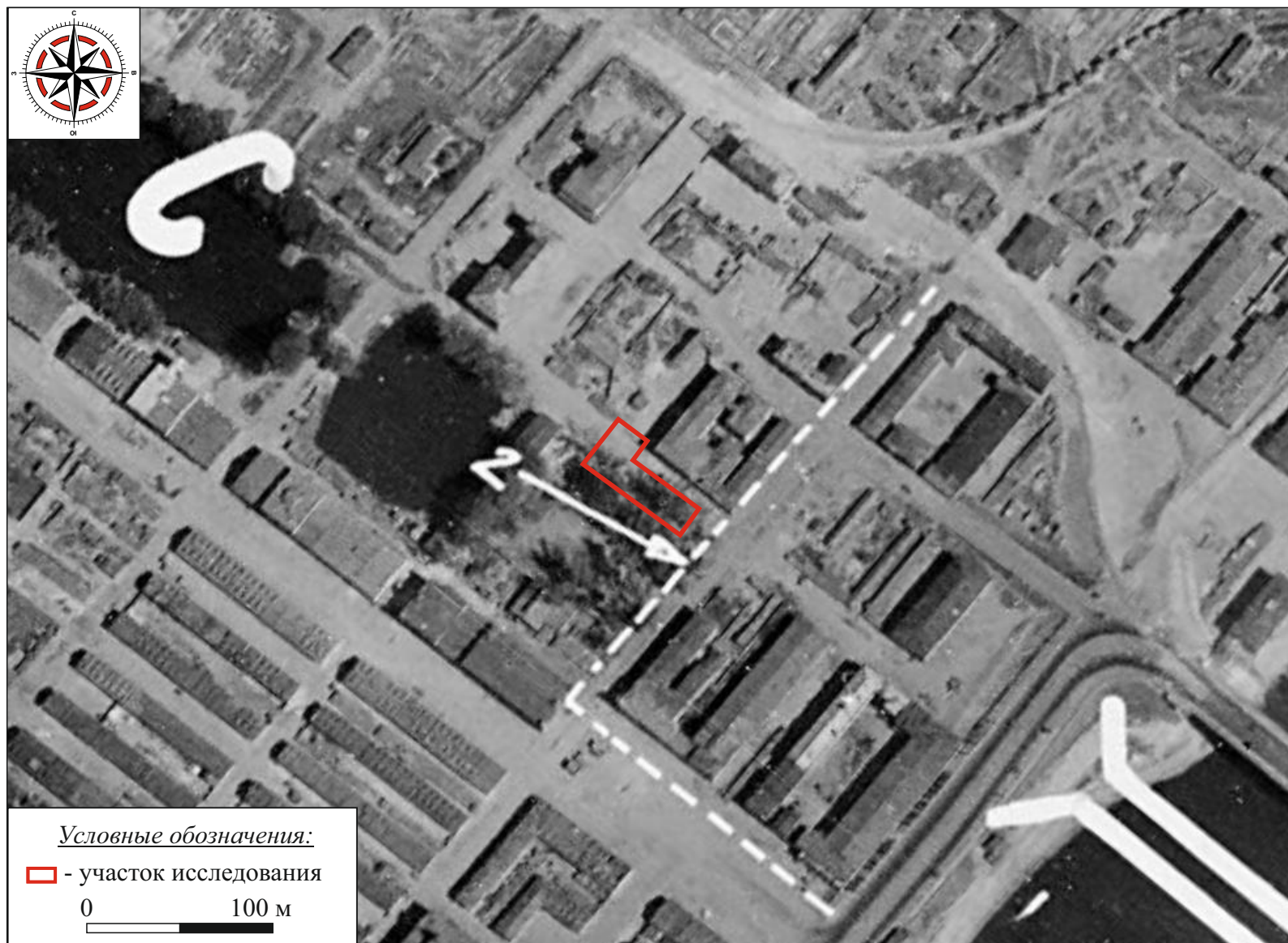
Илл. 6. Нижегородская область, г. Нижний Новгород, Канавинский район, теплотрасса отопления у д. 4 по ул. Совнаркомовская - 2026 г. Фрагмент топографической карты Нижегородской губернии 1850 г. (автор А.И. Менде).



Илл. 7. Нижегородская область, г. Нижний Новгород, Канавинский район, теплотрасса отопления у д. 4 по ул. Совнаркомовская - 2026 г. Фрагмент плана Нижнего Новгорода и ярмарки литографии Шерера и Набгольца, 1876 г.



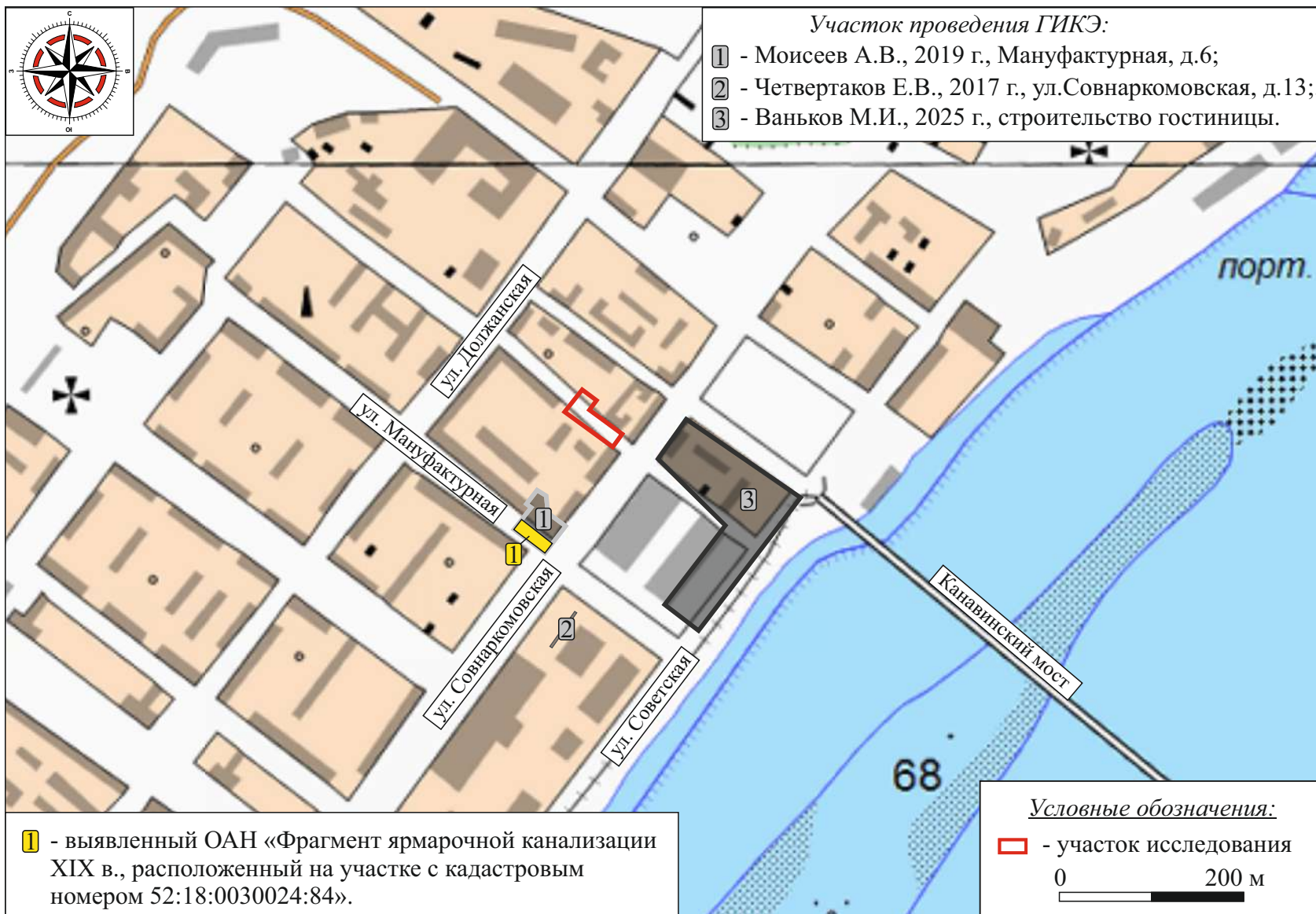
Илл. 8. Нижегородская область, г. Нижний Новгород, Канавинский район, теплотрасса отопления у д. 4 по ул. Совнаркомовская - 2026 г. Фрагмент Плана Нижегородской ярмарки из путеводителя по Всероссийской выставке 1896 года.



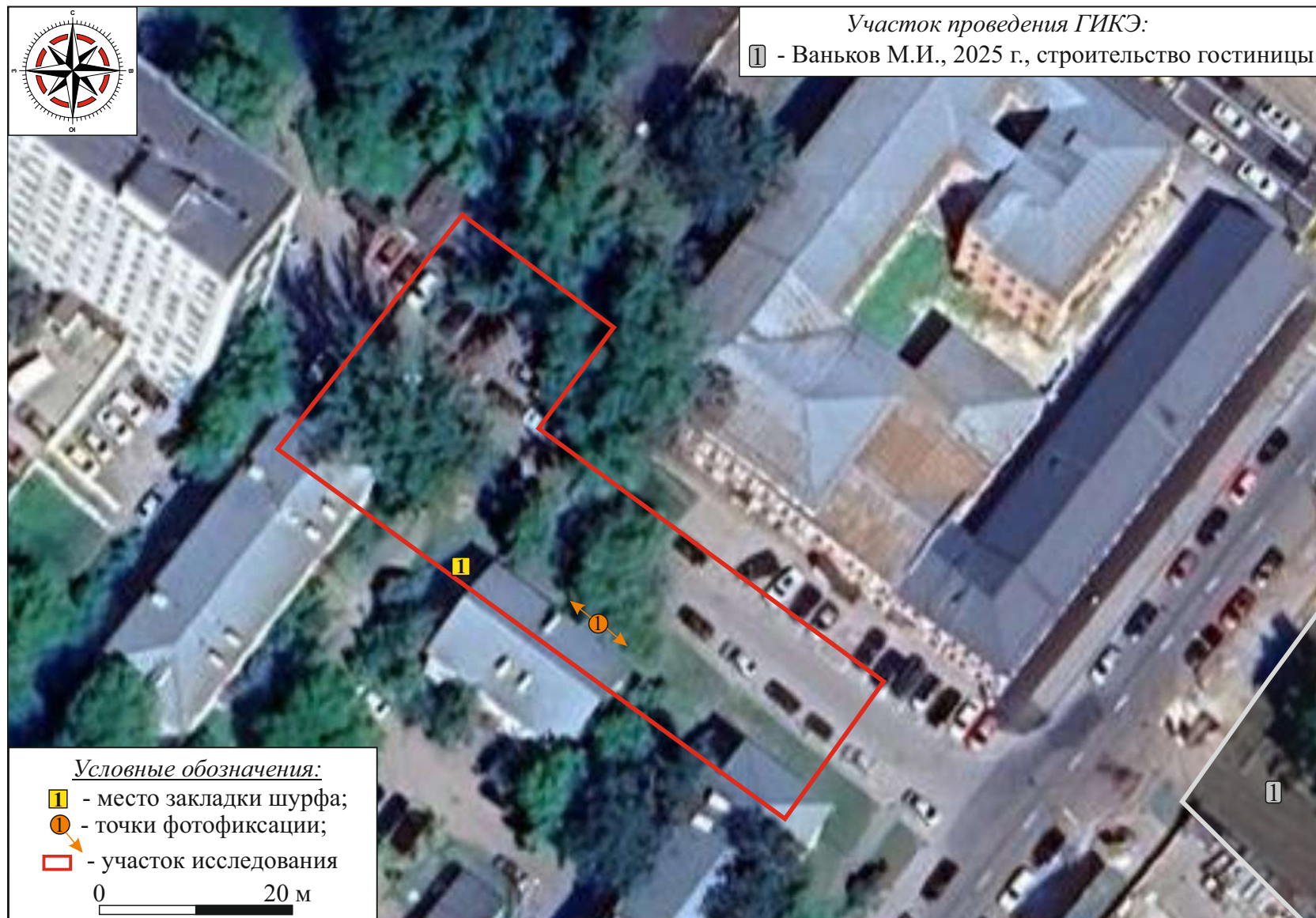
Илл. 9. Нижегородская область, г. Нижний Новгород, Канавинский район, теплотрасса отопления у д. 4 по ул. Совнаркомовская - 2026 г. Фрагмент немецкой аэрофотосъемки 1942 г. с нанесением участка исследования.



Илл. 10. Нижегородская область, г. Нижний Новгород, Канавинский район, теплотрасса отопления у д. 4 по ул. Совнаркомовская - 2026 г.  
Фрагмент спутникового снимка г. Горький с нанесением участка исследования (дата съемки 1966 г.).



Илл. 11. Нижегородская область, г. Нижний Новгород, Канавинский район, строительство туристическо-гостиничного комплекса - 2025 г. Ситуационный план местности на снимке ГГЦ 250 с нанесением участка исследования (источник: nakarte.me).



Илл. 12. Нижегородская область, г. Нижний Новгород, Канавинский район, теплотрасса отопления у д. 4 по ул. Совнаркомовская - 2026 г. Космоснимок с нанесением участка исследования и расположением шурфа (источник космоснимка: google.ru, дата съемки 2025 г.).



1



2

Илл. 13. Нижегородская область, г. Нижний Новгород, Канавинский район, теплотрасса отопления у д. 4 по ул. Совнаркомовская - 2026 г.  
1 - вид на В часть участка. Точка фотофиксации 1. Фото с СЗ;  
2 - вид на З часть участка. Точка фотофиксации 1. Фото с ЮВ.



1



2

Илл. 14. Нижегородская область, г. Нижний Новгород, Канавинский район, теплотрасса отопления у д. 4 по ул. Совнаркомовская - 2026 г.  
Шурф 1. 1 - видовая фотография шурфа до начала работ. Фото с 3;  
2 - видовая фотография шурфа до начала работ. Фото с 3.



1



2

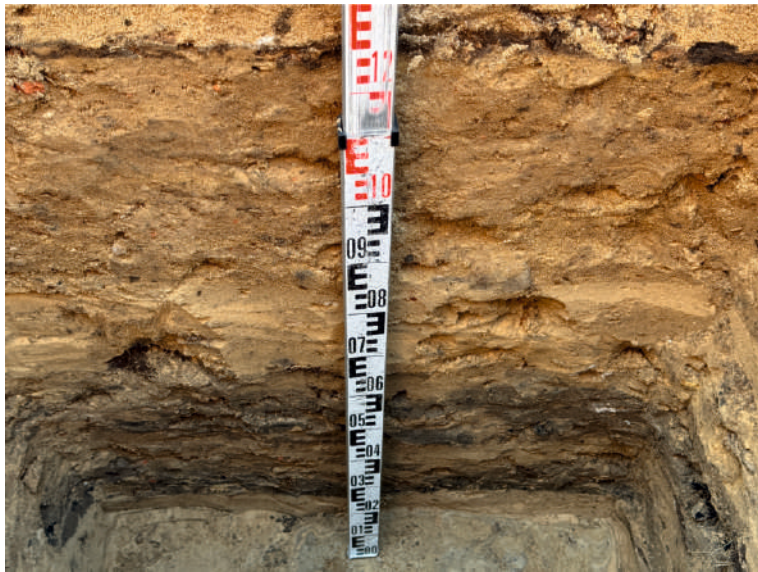


3

Илл. 15. Нижегородская область, г. Нижний Новгород, Канавинский район, теплотрасса отопления у д. 4 по ул. Совнаркомовская - 2026 г.  
Шурф 1. 1 - видовая фотография шурфа до начала работ; 2 - видовая фотография шурфа на уровне завершения работ;  
3 - видовая фотография закопанного шурфа. Фото с 3.



1



2



3

Илл. 16. Нижегородская область, г. Нижний Новгород, Канавинский район, теплотрасса отопления у д. 4 по ул. Совнаркомовская - 2026 г.  
Шурф 1. 1 - фотография западной стенки шурфа. Фото с В; 2 - фотография нижней части западной стенки шурфа. Фото с В;  
3 - фотография поверхности шурфа на уровне завершения работ. Фото с З.



Министерство культуры Российской Федерации

# ОТКРЫТЫЙ ЛИСТ

№ P018-00103-00/04200229

Настоящий открытый лист выдан:

**Письмаркину Григорию Вячеславовичу**

паспорт

(серия номер паспорта)

на право проведения археологических полевых работ

**на земельных участках под строительство/реконструкцию объектов АО «Теплоэнерго» в г. Нижнем Новгороде и Нижегородской области.**

(место проведения археологических полевых работ)

На основании открытого листа

**Письмаркин Григорий Вячеславович**

(Ф.И.О.)

имеет право производить следующие археологические полевые работы:

**археологические разведки с осуществлением локальных земляных работ на указанной территории в целях выявления объектов археологического наследия, уточнения сведений о них и планирования мероприятий по обеспечению их сохранности.**

Передоверие права на проведение археологических полевых работ по данному открытому листу другому лицу запрещается.

Срок действия открытого листа: с 27 января 2026 г. по 15 января 2027 г.

Дата принятия решения о предоставлении открытого листа: 27 января 2026 г.

**Первый заместитель Министра**

(должность)

Дата 27 января 2026 г.

(подпись)

**С.Г.Обрывалин**

(Ф.И.О.)

М.П.

046648